

Instituto Nacional
de Salud Pública

Diagnóstico Participativo PRONAPRED Morelos 2016.

Análisis descriptivo general

Diagnóstico Participativo PRONAPRED Morelos 2016

Investigador Responsable: Juan Pablo Gutiérrez (jpgutier@correo.insp.mx)

Co-investigadores: Martin Romero Martínez, Andrey Ryo Shiba Matsumoto,

Elaboración de documento: Andrey Ryo Shiba Matsumoto

Contenido

Introducción	1
Descripción metodológica.....	2
Resultados	5
I Sociodemográfico.....	5
II Entorno escolar	6
III Entorno laboral.....	7
IV Atención médica	9
V Vivienda.....	10
VI Consumo de tabaco, alcohol y drogas.	11
VII Uso de espacios públicos y participación ciudadana	12
VIII Confianza.....	13
IX Seguridad.....	14
X Dignidad y carencias.....	17
XI Ambiente familiar deteriorado.	18
XII Conocimiento del PRONAPRED	19

Introducción

Con la implementación del Programa Nacional para la Prevención de la Violencia y la Delincuencia (PRONAPRED) en 2013 en el estado de Morelos, surgió la necesidad de identificar con mayor precisión cuáles son las problemáticas que aquejan a la población en esta materia. Es por ello que como parte integral del Programa y con la finalidad de cumplir con los objetivos del mismo, se implementaron ejercicios de monitoreo a través del diagnóstico participativo a través de ejercicios de obtención de datos primarios a partir de la población en los polígonos en los que se desarrollan acciones del programa, con el fin de generar evidencia sobre la situación, obteniendo el reporte de aspectos relacionados con la seguridad y tejido social, así como sobre las percepciones con relación al tema entre la población.

El Diagnóstico Participativo es un instrumento mediante el cual se captan las principales necesidades y problemáticas de la población que habita en los polígonos de intervención. Lo anterior, a través de la elaboración de un cuestionario ágil y sencillo que permita identificar el nivel de cohesión comunitaria y participación ciudadana, violencia familiar, violencia en las escuelas, problemas de alcoholismo y drogadicción, asistencia a espacios públicos, entornos de ilegalidad y percepción de seguridad.

En 2015 se realizó la evaluación con abordaje integral del PRONAPRED en Morelos, dando seguimiento para ello a los ejercicios de recolección de datos primarios llevados a cabo en 2013 y 2014, con un nuevo proceso en 2015. El análisis de los indicadores principales ha mostrado la ausencia de un efecto atribuible, lo cual puede explicarse en parte por retos en el diseño de la intervención y por la temporalidad potencial en la modificación de los indicadores.

Considerando ambos aspectos, se anticipa que un nuevo ejercicio de obtención de datos primarios en 2016 no arrojará resultados diferentes, si bien es necesario contar con información actualizada sobre las condiciones en las temáticas relevantes en las colonias con acciones del programa.

Por otra parte, los resultados sugieren la importancia de contar con información más detallada sobre los elementos que potencialmente pueden incidir en los indicadores de resultado, en particular sobre la percepción de seguridad en las colonias. Esto es, identificar aquellos elementos de información y comunicación que son requeridos para transmitir adecuadamente los cambios en la ocurrencia de delitos.

Asimismo, explorar los mecanismos a través de los cuales se puede promover la confianza entre los habitantes de las colonias y las autoridades más cercanas, en particular los elementos de seguridad pública o similares se identifica como un reto importante de la tendencia en este indicador entre 2013 y 2015, en donde se observa la reducción en el mismo.

Como en los años previos, el instrumento se programó para su aplicación a través de tabletas electrónicas mediante una interface que permitiera el auto-llenado por parte de los participantes, con la opción a la aplicación por parte de un entrevistador si el participante no se sentía cómodo con el uso de la tecnología.

Este documento integra los resultados del diagnóstico 2016, y se organiza de acuerdo a las diferentes secciones del instrumento de captación de información. Los resultados permiten identificar las condiciones en lo general de la población, la experiencia de eventos delictivos y sobre aspectos relacionados a la seguridad de la población en las zonas de residencia, así como la percepción de la población sobre sus condiciones de vida con énfasis en las relacionadas con la seguridad, y su conocimiento sobre las acciones del programa.

Descripción metodológica

Siguiendo los ejercicios previos, se programó un operativo de campo para realizar la aplicación del instrumento a la población en los polígonos, buscando obtener respuesta de al menos 7000 habitantes de 12 años y más en las 43 colonias de los 12 polígonos de intervención correspondientes a los municipios de Cuernavaca, Jiutepec, Cuautla y Temixco; así como habitantes de las 25 colonias identificadas para comparaciones dentro de dichos municipios. El diseño muestral para los individuos que

asisten a sitios de afluencia es no probabilístico y por cuotas. El muestreo por cuotas es similar al muestreo estratificado por agrupar unidades similares, sin embargo, difieren en que las unidades son seleccionadas sin un criterio probabilístico. No obstante, bajo ciertas circunstancias puede obtenerse una muestra confiable. En particular, el procedimiento seguido ha establecido cuotas de acuerdo al perfil conocido de las poblaciones en los polígonos, lo que es posible ya que se cuenta con información censal.

El ejercicio para la identificación de los sitios de afluencia partió de la ausencia de un abordaje explícito en los años previos para este proceso, por lo que se realizó el mismo mapeo de sitios de afluencia que en 2015, definiéndolos como espacios en los que la población de los polígonos asistía o tenía como lugar de paso de forma regular. Esta definición considera entonces sitios de compras, parques y plazas, paraderos de transporte, escuelas, y similares. El equipo de campo realizó nuevamente un recorrido por todas las vialidades en los polígonos para identificar sitios de afluencia, clasificándolos de acuerdo al número de personas presentes, el perfil de la población en los mismos, y los horarios de afluencia.

A partir de los resultados del mapeo y considerando el objetivo del diagnóstico de captar la información de la población residente, se asignaron cuotas a obtener en cada sitio identificado. De esta forma, se incrementó sustancialmente el número de sitios de afluencia con relación a los diagnósticos previos, si bien se procuró que se incluyeran los sitios visitados en los años previos.

Para el levantamiento se dio seguimiento a las cuotas asignadas por grupos de edad, sexo y ocupación de la población. Las cuotas se establecieron manteniendo la proporcionalidad de los ejercicios previos entre polígonos, y de acuerdo a la distribución esperada de la población. En lo general, se lograron las cuotas por edad y sexo, pero no por ocupación.

El levantamiento de campo se realizó en alrededor de 6 semanas asegurando el recorrido en todos los sitios de afluencia en los horarios específicos identificados de afluencia.

El procedimiento fue revisado y aprobado por el Comité de Ética en Investigación del Instituto Nacional de Salud Pública, que sancionó un procedimiento con consentimiento informado oral.

Resultados

Del total de personas en los municipios entrevistados (10,760), 81.8% vive en la colonia donde se levantó la encuesta. El rango de variación de este porcentaje va desde el 82.5% (Cuautla), 78.4% (Cuernavaca), 84.4% (Jiutepec), hasta el 88.9% (Temixco). El 47.5% son del sexo masculino y el 52.5% del sexo femenino. Esta distribución es muy similar en cada municipio, donde predomina la proporción de las mujeres.

La edad promedio para el hombre es de 34.9 años y 32.4 para la mujer. Las mujeres comparadas con los varones además de ser más jóvenes presentan menor variabilidad en el rango de edad.

I Sociodemográfico

La característica de la encuesta es el predominio de los niveles medios de escolaridad, secundaria (38.6%) y preparatoria o bachillerato (27.5%), seguida por el nivel básico, primaria (15.1%). Los municipios de Jiutepec (40.3%) y Temixco (42.5%) reportan un porcentaje mayor a la general en el nivel secundaria. Para el nivel de preparatoria/bachillerato, Cuernavaca se encuentra por encima del valor general (29.3%), además de reportar el porcentaje más alto en los niveles profesional y posgrado en comparación con los otros municipios. Cabe destacar que Temixco es el municipio que mayor porcentaje muestra de personas que refirieron no tener estudios (5.8%). Alrededor del 73% de los encuestados no estudiaban al momento de aplicar la encuesta. De los cuatro municipios, Cuernavaca reportó tener mayor porcentaje de persona que estudiaban actualmente (33.1%) y se observó también que existe mayor diferencia entre hombres y mujeres que estudiaban en el municipio de Temixco (25.2% hombres; 17.5% mujeres).

De aquellos que reportaron estar estudiando al momento de la encuesta, sólo el 26.1% reportó que el sitio donde estudian se encontraba dentro de la colonia. La confianza reportada por parte de los estudiantes, hacia sus maestros fue de 85.2%, siendo una

distribución muy semejante entre los municipios, dando a entender que hay cerca de un 15% de la población que considera que no confían en sus maestros.

Los municipios de Cuautla, Cuernavaca y Jiutepec reportaron un porcentaje menor a la general de considerar saludables las condiciones de la escuela, mientras que Temixco reportó un porcentaje superior a la general.

Cuadro 1. Perfil sociodemográfico (n=10,937)

	Cuautla	Cuernavaca	Jiutepec	Temixco	Total
Vive en la colonia	82.5%	78.4%	84.4%	88.9%	81.8%
Sexo					
Mujer	51.4%	53.3%	52.6%	52.6%	52.5%
Hombre	48.6%	46.8%	47.4%	47.4%	47.5%
Edad promedio	33.5	33.1	33.5	34.0	33.4
Mujer	33.4	33.2	34.2	33.6	33.5
Hombre	33.7	33.0	32.8	34.4	33.3
Nivel de estudio (grado promedio)					
Ninguno	4.2%	3.0%	3.4%	4.7%	3.6%
Hasta primaria	15.8%(5.0)	14.8% (5.1)	16.0% (5.0)	19.0% (5.1)	15.7% (5.0)
Hasta secundaria	32.7% (2.8)	33.9% (2.8)	32.8% (2.8)	40.2% (2.7)	33.7% (2.8)
Hasta preparatoria	29.6% (3.1)	31.1% (2.9)	31.3% (2.9)	26.4% (3.0)	30.3% (3.0)
Técnico	4.9% (3.3)	4.7% (3.6)	4.9% (3.7)	2.0% (3.8)	4.6% (3.6)
Profesional o más	12.9% (4.7)	12.5% (4.9)	11.6% (4.7)	7.8% (5.0)	12.1% (4.8)
Actualmente estudia	28.9%	34.4%	31.0%	26.3%	31.3%
Mujer	27.9%	32.8%	27.5%	25.4%	29.6%
Hombre	29.9%	36.2%	34.9%	27.3%	33.3%

II Entorno escolar

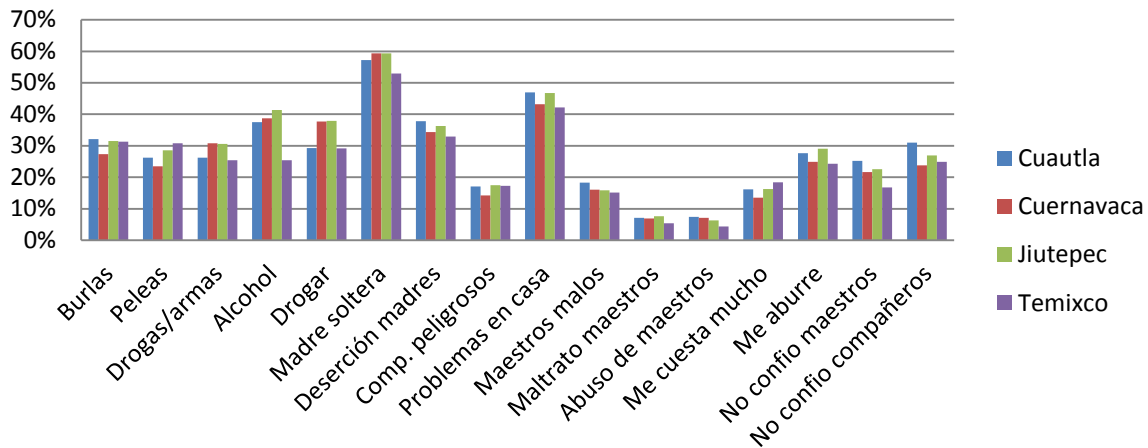
De los aspectos que negativos del entorno escolar, para el municipio de Cuautla, predomina la presencia de madres solteras en las escuelas (57.2%), seguido de la percepción de que sus compañeros tienen problemas en sus casas (46.9%) y el consumo de alcohol en las instalaciones (37.5%).

Para el municipio de Cuernavaca, la presencia de madres solteras ocupa también la mayor proporción (59.4%), seguida de la percepción de que los compañeros de clases tienen problemas en sus casas (43.2%) y el consumo de alcohol (38.7%) y drogas (37.7%) en las instalaciones.

En cuanto a Jiutepec, predomina la presencia de madres solteras (59.4%), seguida de percepción de que los compañeros de clases tienen problemas en sus casas (46.8%) y el consumo de alcohol (41.3%) y drogas (37.9%) en las instalaciones.

Para el municipio de Temixco, la presencia de madres solteras ocupa también la mayor proporción (53.0%), seguida de la percepción de que los compañeros de clases tienen problemas en sus casas (42.2%) y las burlas entre compañeros (31.4%), así como las peleas (30.8%).

Percepción del ambiente escolar



III Entorno laboral

De aquellos que quienes se les cuestionó si trabajaron por lo menos una hora en la semana anterior, 33.3% refirió que no lo hicieron, siendo mayor la proporción en Cuautla (35.9%), seguida de Jiutepec (34.3%), Temixco (33.4%) y Cuernavaca 30.6%.

De aquellos que no trabajaron, cerca del 64% de las personas del municipio de Cuautla tenían nivel educativo hasta secundaria o preparatoria. Para el municipio de Cuernavaca y Jiutepec, cerca del 68% tenían educación hasta secundaria y preparatoria. Finalmente, la Temixco, casi el 70% de las personas que no trabajaban tenían nivel educativo de hasta secundaria o preparatoria.

Con respecto al ambiente laboral, de aquellos puntos negativos cuestionados, la percepción de que los jefes que tenían nos les facilitaban el trabajo fue la de mayor

proporción, siendo más en Cuautla (48.1%), seguida de Temixco (37.3%), Jiutepec (32.5% y Cuernavaca (26.3%).

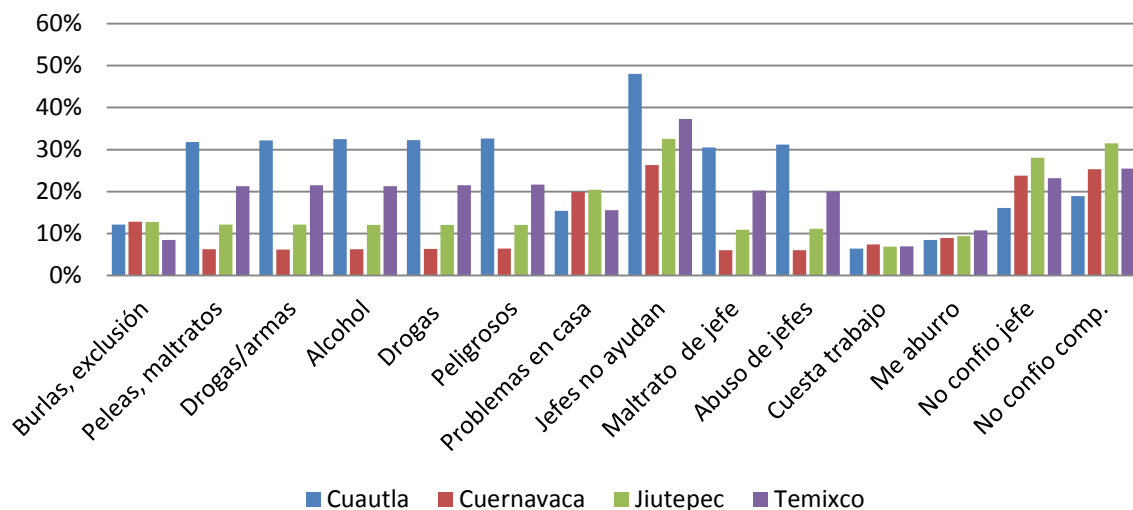
Para Cuautla, la segunda más mencionada fueron las peleas entre compañeros, consumo de alcohol y drogas en las instalaciones, así como llevar armas de fuego al sitio de trabajo, junto con la percepción de que sus compañeros laborales son peligrosos, tuvieron una proporción de 32%.

Para el municipio de Cuernavaca, predominó la dificultad que ponen los jefes para llevar a cabo las actividades (26.3%), seguida de la falta de confianza hacia sus compañeros de trabajo (25.3%) y a sus jefes (23.8%), así como las burlas presentes y sentido de exclusión (12.8%).

Para Jiutepec, predominó la percepción de que los jefes no ayudaban a hacer bien el trabajo (32.5%), seguida de la falta de confianza en los compañeros (31.5%) y en los jefes (28.1%).

Para Temixco, también la más mencionada fue que sus jefes no les ayudaban (37.3%), seguida de la falta de confianza en sus compañeros de trabajo (25.5%) y el consumo de drogas, alcohol, la presencia de peleas y sensación de burlas y exclusión tuvieron una proporción de 12%.

Percepción del ambiente laboral



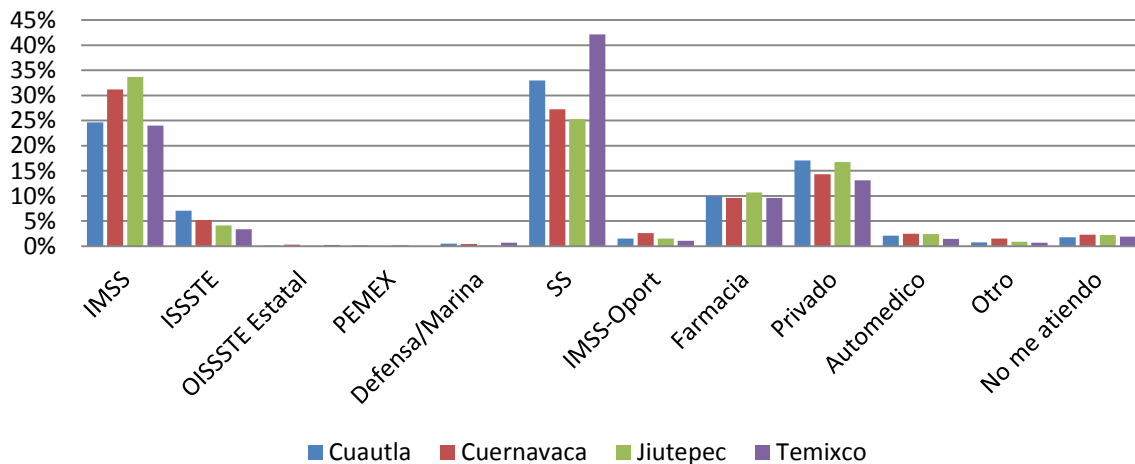
IV Atención médica

Cuando tienen problemas de salud, para el municipio de Cuautla, el principal sitio acudido es la Secretaría de Salud (33.0%), seguida del IMSS (24.7%) y la atención privada (17.1%). Para Cuernavaca, el principal sitio de atención es el IMSS (31.2%), seguido de las Secretaría de salud (27.3%) y la consulta privada (14.3%).

En Jiutepec, de igual manera que en Cuernavaca, predominan las consultas en el IMSS (33.7%), seguido de la atención en Secretaría de Salud (25.3%) y la atención médica privada (16.7%). Y para Temixco, el principal sitio es la Secretaría de Salud (42.1%), seguido de el IMSS (24.0%) y la consulta privada con 13.1%.

En los 4 municipios, más de la mitad de ellos refirió como satisfactorios los servicios otorgados en ellos (60%).

Sitio de atención médica



En cuanto a la afiliación, el 37.7% refirió estar afiliado al Seguro Popular, donde Temixco tiene la mayor proporción (50.4%) en relación con Cuautla (40.2%), Cuernavaca (35.8%) y Jiutepec (33.6%). En segundo lugar, la afiliación fue en el IMSS (27.0%), donde hay mayor proporción en Jiutepec (31.8%) y el menor la registra Temixco (21.0%).

Hay un 14.4% que refirió no estar afiliado a ningún sistema, donde Cuautla es el municipio con la proporción más alta (17.1%), seguido de Jiutepec (14.4%) y el municipio que reporta no estar afiliado en menor proporción es Temixco (11.1%).

V Vivienda

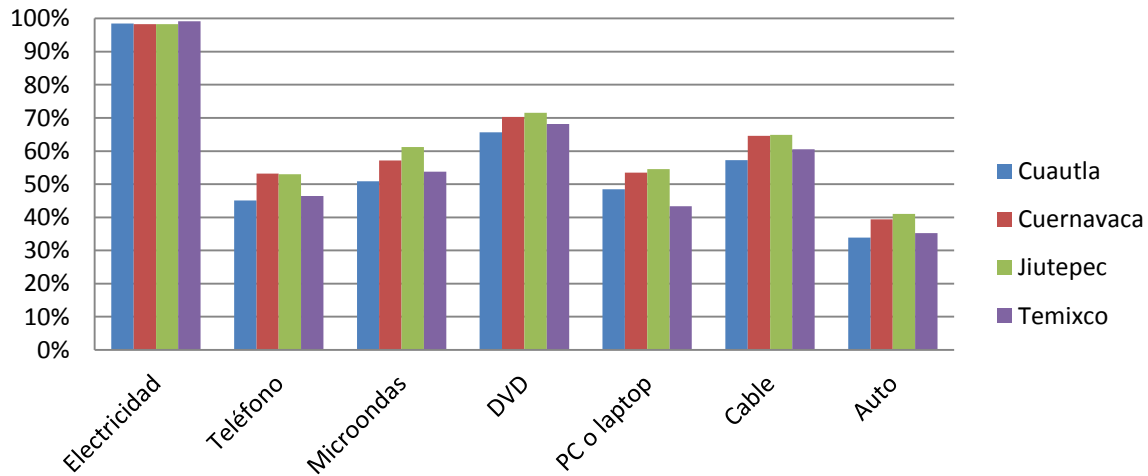
El 98.4% de las casas tienen luz eléctrica, el 50.1% tienen teléfono fijo, el 55.8% cuentan con horno de microondas, el 68.9% tienen reproductor de DVD, , el 51.4% tienen computadora de escritorio (PC) o portátil (laptop) y 62.0% tienen servicio de cable.

El 37.7% tienen auto propio, cifra que aumenta en el municipio de Jiutepec (41.0%) y Cuernavaca (39.3%). El 61.2% vive en una casa propia, siendo mayor en Temixco (64.0%) y menor en Cuernavaca (59.0%).

En las viviendas, tienen servicio de agua potable entubada dentro de la casa en un 73.0% (disminuye a 70.9% en Cuernavaca; y aumenta a 75.1% en Temixco) y 68.0% tiene drenaje o desagüe conectado a la red pública, mientras que en Cuernavaca, éste porcentaje disminuye a 57.5%. El combustible que más se usa es el tanque de gas 76.1%, siendo Cuautla el municipio que mayor proporción reporta (79.0%) y Cuernavaca la que menor proporción reporta (73.3%).

Cabe señalar que hay un 13.4% que informa que utilizan la electricidad como principal combustible.

Equipamiento de vivienda



VI Consumo de tabaco, alcohol y drogas.

Con respecto al consumo de tabaco, ceca de 35% refirió haber consumido alguna vez por lo menos 5 cajetillas, siendo la media de edad en lo que lo hicieron por primera vez, de 14.5 años y 15.2 años de edad, respectivamente. En referencia al consumo de alguna bebida alcohólica, el 29.9% refirió nunca haber tomado (siendo mayor el porcentaje en las mujeres, con respecto a los hombres), cerca de la mitad lo hizo por primera vez entre los 13 años y 19 años de edad (51.5% en mujeres y 53.1% en hombres). En el grupo de edad de “antes de los 13 años”, la primera vez que se consumió alcohol en los hombres fue de 14.9%, en comparación al 7.7% en las mujeres. El 57.1% de las mujeres refirieron haber tomado alguna vez hasta embriagarse, siendo mayor proporción en los hombres (63.5%), de ellos, el 68.3% lo hizo cuando tenían entre 13 a 19 años de edad, mientras que un 9.10% lo hizo antes de los 13 años. Un 9.6% reportó haber tenido problemas con la policía por consumir alcohol o drogas, siendo mayor en los hombres (14.1%), que en las mujeres (5.2%). El 54.3% reportó que la primera vez sucedió cuando tenían entre 13 y 19 años de edad y para el grupo de menos de 13 años de edad, fue en mayor proporción en las mujeres (12.7%), con respecto a los hombres (10.6%). El 9.8% reportó el hecho de haberse peleado con alguien al estar bajo efectos del alcohol/drogas (13.7% de los hombres y

5.9% de las mujeres). De ellos, el 57.1% reportó que la primera vez fue cuando tenían entre 13 a 19 años de edad. En cuanto a la frecuencia del consumo de alcohol el 18.9% reportó que actualmente no toma, mientras que el 18.7% refirió que lo hacía 1 vez al mes (18.5% mujeres y 18.9% hombres) y el 13.5% refirió que lo hacía 2 a 3 veces por mes (12.3% mujeres y 14.6% hombres).

Consumo	Cuautla	Cuernavac	Jiutepec	Temixco
Consumo de tabaco 100 cigarros	34.7%	34.9%	35.8%	32.7%
Edad consumo tabaco	15.2años	14.7años	15.0años	13.5años
Nunca ha consumido alcohol	31.6%	22.9%	26.6%	30.0%
Antes de los 13 años	7.2%	9.0%	8.0%	9.7%
Entre los 13 a 19 años	47.7%	51.8%	52.5%	45.0%
Ha tomado hasta embriagarse	54.2%	57.2%	59.5%	53.3%
Antes de los 13 años	7.8%	7.6%	6.1%	7.6%
Entre los 13 a 19 años	58.1%	58.1%	62.5%	56.9%
Conflicto policía (alcohol/drogas)	6.7%	9.8%	11.1%	8.9%
Antes de los 13 años	4.3%	7.5%	7.4%	15.2%
Entre los 13 a 19 años	54.7%	50.5%	46.9%	37.9%
Peleas (alcohol/drogas)	7.0%	11.1%	9.8%	9.1%
Antes de los 13 años	7.8%	6.8%	2.1%	7.5%
Entre los 13 a 19 años	50.2%	49.2%	50.6%	34.3%
Frecuencia de consumo				
Actualmente no toma	29.6%	22.0%	26.1%	29.0%
1 vez/mes	16.1%	16.9%	16.8%	14.5%
2-3 veces/mes	11.7%	11.5%	11.7%	10.1%

VII Uso de espacios públicos y participación ciudadana

Para el municipio de Cuautla la actividad que en mayor proporción refirieron participar fue en los Grupos religiosos/de apoyo social (26.3%), seguido de la pertenencia a Clubes/equipos deportivos (23.3%) y a alguna Asociación, grupo o equipo en general (21.0%).

En Cuernavaca prevaleció también la participación en Grupos religiosos/de apoyo social (27.1%), seguido de la pertenencia a Clubes/equipos deportivos (23.8%) y a alguna Asociación, grupo o equipo en general (21.9%).

Para el municipio de Jiutepec, refirieron la participación en Grupos religiosos/de apoyo social (28.5%), seguido de la pertenencia a Clubes/equipos deportivos (23.3%) y a alguna Asociación, grupo o equipo en general (21.4%).

Finalmente, en Temixco aseveraron la participación en Grupos religiosos/de apoyo social (27.9%), seguido de la pertenencia a Clubes/equipos deportivos (22.9%) y a alguna Asociación, grupo o equipo en general (20.5%).

Participación Ciudadana	Cuatla	Cuernavac	Jiutepec	Temixco
Asociación, grupo o equipo	21.0%	21.9%	21.4%	20.5%
Grupo religioso/apoyo social	26.3%	27.1%	28.5%	27.9%
Reunión/comité vecinal	18.9%	17.8%	20.1%	19.8%
Club/equipo deportivo	23.3%	23.8%	23.3%	22.9%
Grupo/banda juvenil, artístico	12.8%	11.9%	13.0%	14.6%
Agrupaciones políticas	9.3%	7.8%	8.3%	9.4%
Acciones para prevenir violencia	17.6%	18.3%	19.6%	17.5%

VIII Confianza

En una escala del 1 al 10, donde la confianza es 10 y la desconfianza el 1, Cuatla fue quien más alta puntuación le dio a la policía en cuanto a confianza se refiere (4.5), seguida de Temixco (4.1), Jiutepec (4.0) y la más baja fue por parte de Cuernavaca con 3.9 puntos en promedio.

En cuanto a confianza a los vecinos se refiere, los cuatro municipios tuvieron una calificación muy similar en promedio, siendo la calificación más alta de 6.4 puntos por parte de Temixco y la más baja de 6.2 por parte de Cuernavaca.

Los líderes de las colonias tuvieron el puntaje más alto de 5.5 (Cuatla), seguida de Jiutepec y Temixco (5.4) y la más baja de 5.1 por Cuernavaca. Cabe mencionar que en Cuatla, el 23% refirió no conocerlos; en Temixco un 20.3%; en Cuernavaca un 19.4% y Jiutepec con 17.9%.

En cuanto a los jóvenes de la colonia, Cuatla, Jiutepec y Temixco tuvieron en promedio 5.8 puntos en cuanto a puntuación en confianza y nuevamente, como en

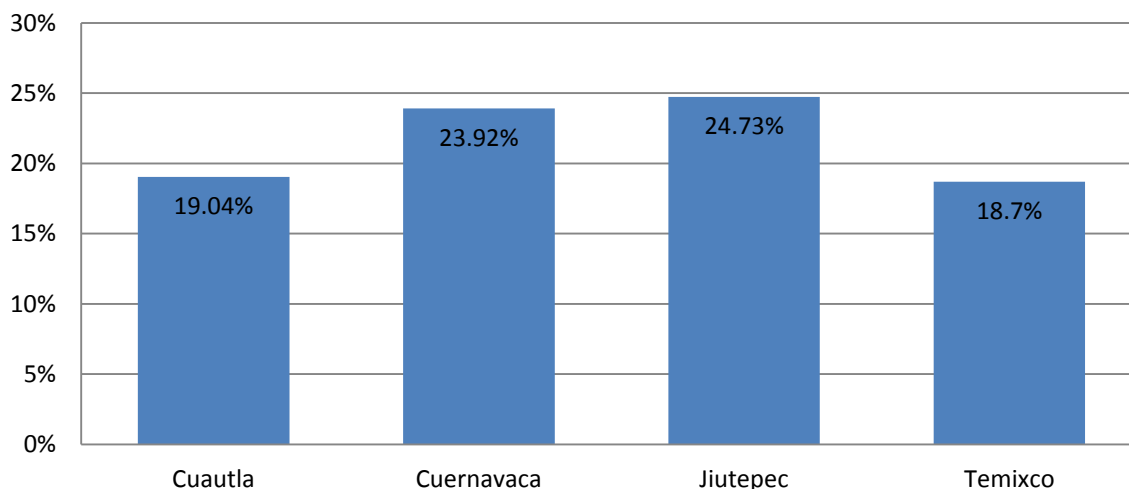
todos los casos, Cuernavaca fue quien menor confianza mostró en promedio hacia este grupo (5.6%).

Confianza en...	Policía	Vecinos	Líderes	Jóvenes
Cuautla				
No los conoce	1.1%	6.2%	23.0%	13.0%
Media (1-10)	4.5	6.3	5.5	5.8
Cuernavaca				
No los conoce	1.8%	7.5%	19.4%	11.2%
Media (1-10)	3.9	6.2	5.1	5.6
Jiutepec				
No los conoce	1.4%	7.2%	17.9%	12.2%
Media (1-10)	4.0	6.3	5.4	5.8
Temixco				
No los conoce	2.0%	6.4%	20.3%	10.4%
Media (1-10)	4.1	6.4	5.4	5.8

IX Seguridad

Al indagarse si habían sido víctimas de algún delito en la colonia donde viven en el último año, Jiutepec encabeza con 24.7% que afirmó haber sido víctima, seguida de Cuernavaca con 23.9% y con proporciones más bajas estuvieron Cuautla (19.0%) y Temixco (18.7%)

Víctimas de algún delito en la colonia en el último año

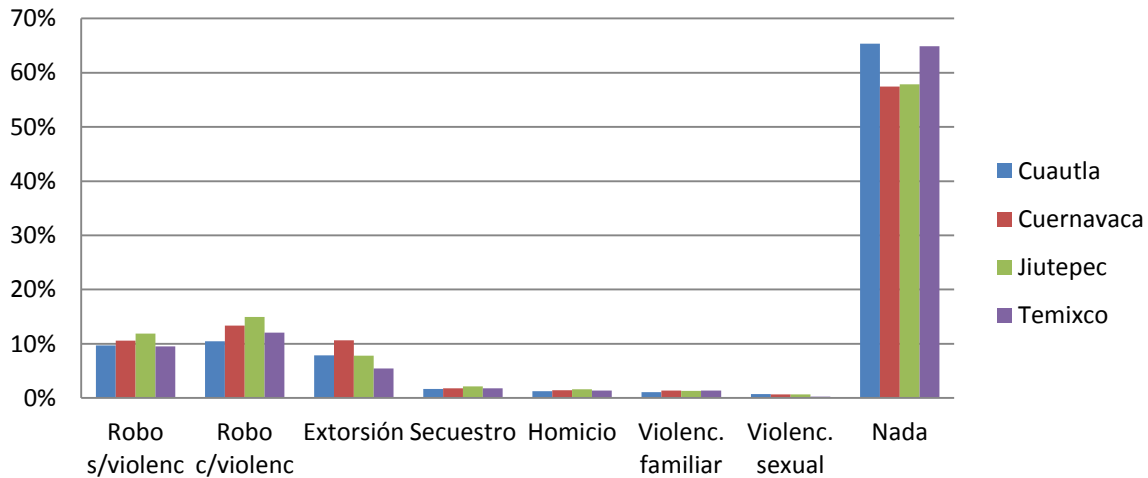


Con respecto al tipo de delito sufrido por ellos o por algún miembro de sus hogares, el 65.3% de Cuautla reportó que no habían sufrido ninguno, continuando con el 64.9% de Temixco y alrededor de 58.0% de Cuernavaca y Jiutepec.

De aquellos que si refirieron haber sido víctimas de algún delito, los cuatro municipios respondieron que el principal fue el robo con violencia: 14.9% de Jiutepec, 13.4% de Cuernavaca, 12.1% de Temixco y 10.5% de Cuautla.

En segundo lugar fue reportado el robo sin violencia, donde Jiutepec lo refirió en mayor proporción (11.9%), seguido de Cuernavaca (10.6%), Cuautla (9.7%) y Temixco (9.5%). Y como tercer lugar fue la extorsión, encabezado por Cuernavaca (10.6%), Cuautla (7.9%), Jiutepec (7.8%) y al último Temixco con 5.4%

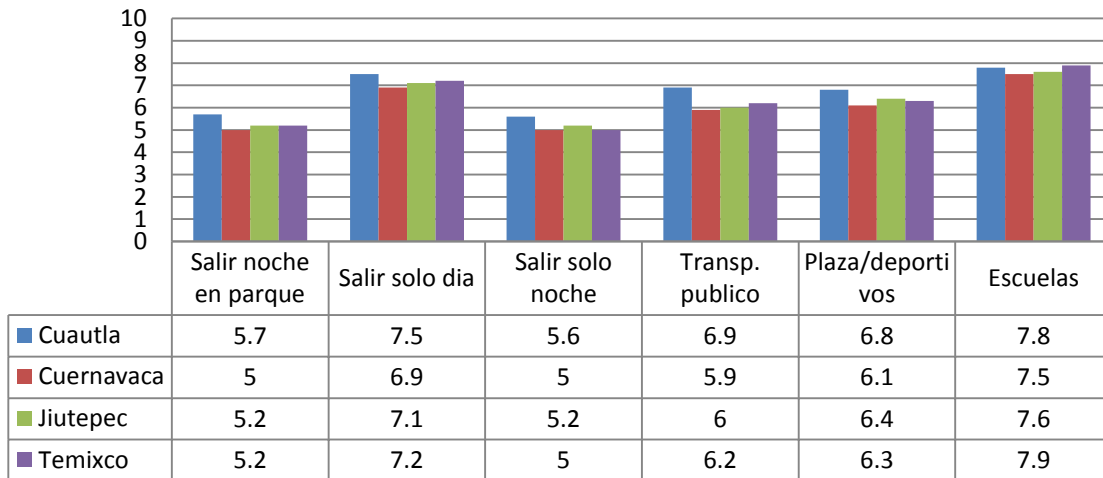
Tipo de delito sufrido en el último año



Con respecto a la calificación dada para evaluar la seguridad en el entorno en donde viven, los puntajes más bajos fueron dados para la seguridad que sentían al salir de noche a los parques y plazas de la colonia, teniendo en promedio 5 puntos en Cuernavaca, 5.2 en Jiutepec y Temixco, y 5.7 en Cuautla. De igual manera, promedios que no llegaron a los 6 puntos fue la seguridad percibida al salir solos en las noches o cuando ya haya obscurecido, con un promedio de 5 puntos como valor mínimo (Cuernavaca y Temixco) y el más alto de 5.6 (Cuautla). Los puntajes más altos fueron dados para las escuelas, teniendo casi 8 puntos (Temixco y Cuautla), sin embargo, ninguno sobrepasó los 8 puntos de promedio.

Las acciones que se toman ante un problema con los vecinos, más de la mitad refirió que trataban de resolver la situación tranquilamente (63.9%). Le siguió el ignorarlos, encerrándose en sus viviendas (22.4%), y finalmente, aunque en menor proporción, el hecho de marcar límites para defenderse, a través de empujones o intimidación (2.4%). La distribución de las proporciones en cada municipio fueron muy similares.

Calificación seguridad en entorno



X Dignidad y carencias

De manera general en Cuautla refirieron haber estado viviendo en la colonia en promedio 17 años, mientras que en Cuernavaca fue de 19.5 años, 16.6 años en Jiutepec y hasta 20.1 años en Temixco. En cuanto a número de años viviendo en la ciudad, Cuautla refirió 21.5 años, Cuernavaca 23.6 años, Jiutepec 21.5 años y 23.7 años en los de Temixco.

El 80%% refirió que tenían suficiente comida para todos, todos los días. En Cuautla, le sigue por importancia en proporción de respuestas ciertas aquellos que consideraron que tenían dinero suficiente para comprar ropa/calzado (66.5%), aquellos que consideraron que tenían que trabajar los 7 días de la semana para poder cubrir sus necesidades. Para el municipio de Cuernavaca, aseveró que tiene que trabajar los 7 días de la semana para poder cubrir sus necesidades (67.0%) y el 62.5% refirió que tenían dinero suficiente para pagar las medicinas y la atención médica cuando se requiera. Jiutepec se comportó casi de la misma como Cuautla, donde había un 67.0% que refería que tenía que trabajar diario para cubrir sus necesidades. Y finalmente para Temixco, predominó el 70.7% que refirió como los otros municipios, la necesidad de trabajar los siete días de la semana para darse sus gustos; siguiéndole la capacidad de comprar medicamentos y recibir atención médica.

De aquellos que tenían vivienda propia, alrededor del 50% respondió a que podían darle mantenimiento a su vivienda. Y de aquellos que refirieron estar rentado, casi una cuarta parte (Cuautla y Temixco) refirió que podían tener suficiente dinero para pagar la renta.

Dignidad y carencias	Cuautla	Cuernavac	Jiutepec	Temixco
Tienen suficiente comida diario	83.0%	81.3%	82.1%	79.5%
Tienen deudas	28.6%	31.6%	29.6%	27.9%
Tienen dinero para ropa/calzado	66.5%	61.0%	62.3%	60.3%
Tienen que trabajar diario	66.4%	67.0%	67.5%	70.7%
Tienen dinero para diversión	51.9%	49.20%	51.4%	48.5%
Pueden pagar atención médica	66.3%	62.5%	64.8%	61.7%
Pueden pagar cosas de escuela	57.4%	56.9%	56.2%	54.7%
Pueden darse gustos	49.5%	46.4%	47.8%	48.6%
*Pueden dar mantenimiento a casa	55.9%	49.9%	52.1%	53.5%
*Pueden pagar la renta	25.4%	28.1%	27.6%	24.1%

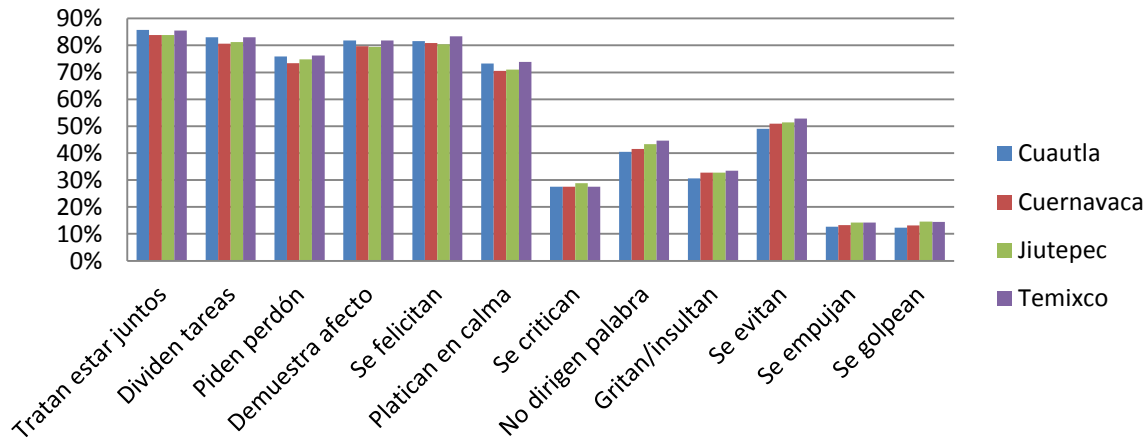
XI Ambiente familiar deteriorado.

El comportamiento en los cuatro municipios es muy similar. Más del 80% refirieron que tratan de estar juntos en algún momento del día, además de que se reparten o dividen las tareas de la casa. De igual modo, las demostraciones de cariño y el hecho de acostumbrarse a pedir perdón después de una pelea o discusión, también está por encima del 80%.

Cerca del 50% refiere que se evaden o evitan para no pelear. Un 40% refiere que evitan dirigirse la palabra después de una pelea.

Con proporciones de alrededor del 15%, han referido que se suelen empujar, pellizcar o jalonear de manera brusca, además de referir que se han peleado tan fuerte al grado de llegar a los golpes.

Ambientes familiares deteriorados



XII Conocimiento del PRONAPRED

Sólo el 20.9% estaba enterado de las acciones o actividades que el gobierno ha estado realizando en la colonia para prevenir la violencia y la delincuencia. De ellos, el 39.5% refirió que ha participado en alguna de las actividades o acciones, siendo Jiutepec el municipio que mayor proporción reportó (40.3%) y Temixco el que menor proporción tuvo (37.0%).

El 50.5% refirió que le gustaría participar en alguna actividad que ayude a disminuir la violencia y delincuencia en la colonia. Cuautla, Jiutepec y Temixco tuvo más del 50% que vio el interés, al contrario de Cuernavaca que sólo el 48.1% refirió tener interés.

El 28.2% de la población ha oído hablar del Programa Nacional de Prevención Social de la Violencia y la Delincuencia (PRONAPRED), México nos Mueve la Paz o Morelos Territorio de Paz. El municipio con mayor proporción de personas que han oído de éstos programas fue Temixco. Sin embargo, sólo el 17.6% sabe de lo que se trata el PRONAPRED, México nos Mueve la Paz o Morelos Territorio de Paz.

Conocimiento PRONAPRED

